



D

SO 801

SOUŘADNICOVÝ S-JTSK, VÝŠKOVÝ SYSTÉM Bpv

OBJEDNATEL:		STÁTNÍ POZEMKOVÝ ÚŘAD Krajský pozemkový úřad pro Ústecký kraj Pobočka Chomutov Jiráskova 2528 430 03 Chomutov tel.: +420 729 922 111 www.spucr.cz		ZHOTOVITEL:	
					
ISPROFIN/ISPROFOND: 5001550003.9629					
					
NÁZEV PROJEKTU:					
POLNÍ CESTY LIŠNICE C7					
ČÁST:	DOKUMENTACE OBJEKTŮ				
STAVEBNÍ OBJEKT:	SO 801 - KÁCENÍ ZELENĚ				
PŘÍLOHA:	TECHNICKÁ ZPRÁVA				
KRAJ:	ÚSTECKÝ	ČÁST:  D	PŘÍLOHA Č.:  1	ČÍSLO PARE:	
DATUM:	08/2020				
STUPEŇ:	DSP + PDPS				
MĚŘÍTKO:	-				
Č. ZAKÁZKY:	2020/0157				

Zhotovitel:



Datum:

08/2020

Zastoupený:



Číslo zakázky:

2020/0157

Autorský kolektiv:



Kontrola:



Objednatel:

STÁTNÍ POZEMKOVÝ ÚŘAD

Krajský pozemkový úřad pro Ústecký kraj, Pobočka Chomutov  
Jiráskova 2528, 430 03 Chomutov

Zastoupený:

Ing. Vladislava Hartmanová

# POLNÍ CESTA C7 V K.Ú. LIŠNICE

## SO 801 – KÁCENÍ ZELENĚ





## OBSAH

<b>1</b>	<b>IDENTIFIKAČNÍ ÚDAJE OBJEKTU .....</b>	<b>3</b>
1.1	ÚDAJE O STAVBĚ .....	3
1.2	ÚDAJE O STAVEBNÍKOVÍ .....	3
1.3	ÚDAJE O ZPRACOVATELI DOKUMENTACE .....	3
<b>2</b>	<b>STRUČNÝ TECHNICKÝ POPIS SE ZDŮVODNĚNÍM NAVRŽENÉHO ŘEŠENÍ .....</b>	<b>4</b>
<b>3</b>	<b>VYHODNOCENÍ PRŮZKUMŮ A PODKLADŮ, VČ. JEJICH UŽITÍ V DOKUMENTACI .....</b>	<b>6</b>
3.1	DENDROLOGICKÝ PRŮZKUM .....	6
<b>4</b>	<b>VZTAHY K OSTATNÍM OBJEKTŮM STAVBY .....</b>	<b>9</b>
<b>5</b>	<b>ZVLÁŠTNÍ PODMÍNKY A POŽADAVKY NA POSTUP VÝSTAVBY, PŘÍPADNĚ ÚDRŽBU</b>	<b>10</b>
<b>6</b>	<b>PŘÍLOHY .....</b>	<b>10</b>



# 1 IDENTIFIKAČNÍ ÚDAJE OBJEKTU

## 1.1 ÚDAJE O STAVBĚ

**Název stavby:** POLNÍ CESTA C7 V K.Ú. LIŠNICE

**Stavební objekt:** SO 801 – KÁCENÍ ZELENĚ

**Místo stavby:**

Kraj: Ústecký kraj

Katastrální území: Lišnice, [685071]

**Předmět projektové dokumentace:** Jedná se o trvalou stavbu, účelem užívání je zajistit dopravní spojení.

## 1.2 ÚDAJE O STAVEBNÍKOVI

**Název:** STÁTNÍ POZEMKOVÝ ÚŘAD

,

Krajský pozemkový úřad pro Ústecký kraj, Pobočka Chomutov

Jiráskova 2528, 430 03 Chomutov

**Sídlo:** Husinecká 1024/11a, 130 00 Praha 3 - Žižkov

**IČO/DIČ:** 01312774 / CZ 01312774

**Zastoupení:** Ing. Vladislava Hartmanová, vedoucí Pobočky Chomutov

## 1.3 ÚDAJE O ZPRACOVATELI DOKUMENTACE

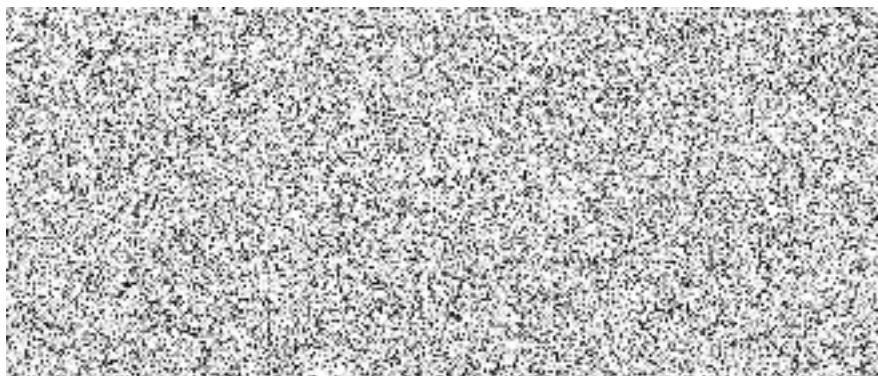
**Název:**

**Sídlo:**

**IČO/DIČ:**

**Zastoupení:**

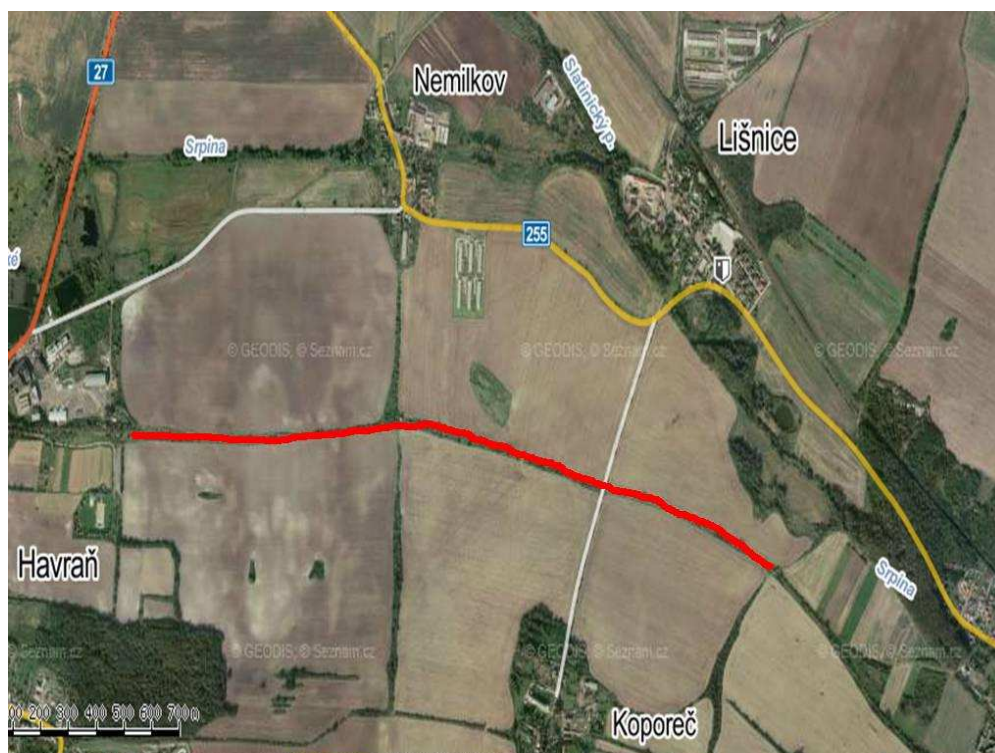
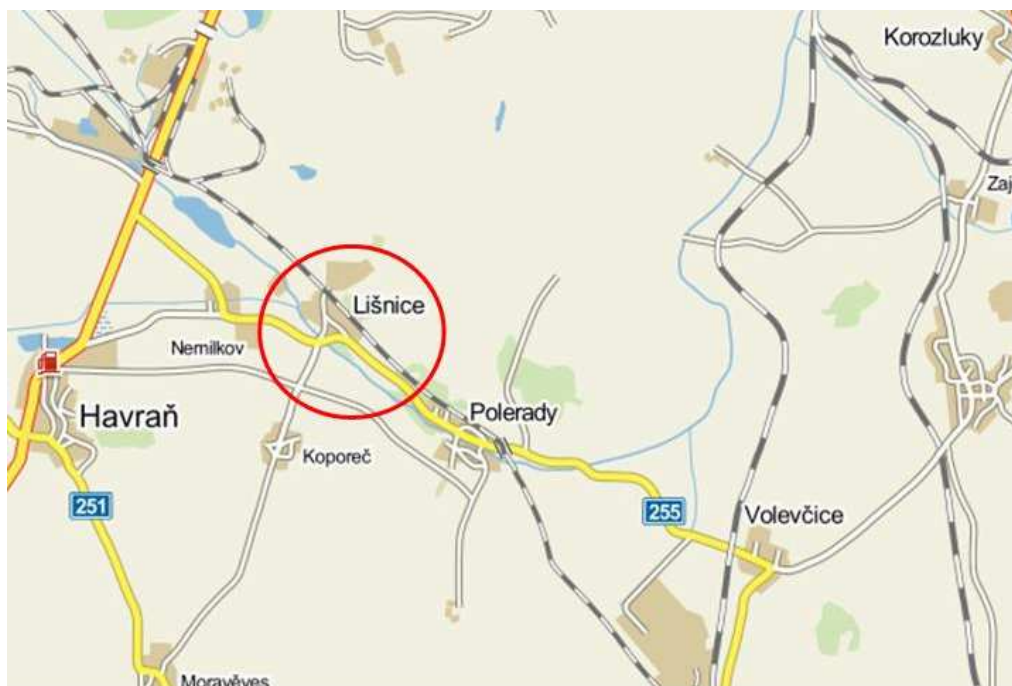
**Autorský kolektiv:**





## 2 STRUČNÝ TECHNICKÝ POPIS SE ZDŮVODNĚNÍM NAVRŽENÉHO ŘEŠENÍ

Řešené území se nachází v Ústeckém kraji, okresu Most, obci Lišnice, katastrálním území Lišnice



Pozn.: Červená linie vyznačuje polní cestu C 7



Součástí stavebního objektu SO 801 je kácení dřevin podél řešeného úseku pozemní komunikace a s tím související činnosti. Kácení se týká pouze mimolesní zeleně. Stromy určené ke kácení nejsou památnými stromy.

Dle zákona o pozemních komunikacích č. 13/1997 Sb., § 15, nesmí silniční vegetace ohrožovat bezpečnost užití pozemní komunikace nebo neúměrně ztěžovat použití silničních pomocných pozemků k účelu údržby komunikací nebo neúměrně ztěžovat obhospodařování sousedních pozemků. Na návrh Policie České republiky nebo po projednání s ní nebo na návrh silničního správního úřadu nebo po projednání s ním je vlastník, popřípadě správce komunikace oprávněn v souladu se zákonem č. 114/1992 Sb. kácet dřeviny na silničních pozemcích.

Dřeviny určené ke kácení jsou zaznačeny v situačních výkresech. Dřeviny určené ke kácení představují bezpečnostní riziko při provozu na pozemních komunikacích. Tyto dřeviny představují zejména pevnou překážku dle § 29, odst. 5 zákona č. 13/1997 Sb. Některé dřeviny byly vytipovány k pokácení rovněž z důvodu jejich špatného zdravotního stavu. Dalším důvodem návrhu kácení je případný přímý střet se stavbou nebo výrazný jednostranný zásah do kořenového systému dřeviny či vysoká náložka na kořenové náběhy a kmeny stromů, které mohou mít za následek narušení stability stromů či jejich zdravotního stavu. To by do budoucna znamenalo ohrožení bezpečného využívání komunikace možností nečekaného samovolného pádu celých stromů (vývrát). Vybrané náletové dřeviny jsou určeny k vykácení, aby výhledově netvořily nebezpečnou překážku.

Kácení stromů, křovin a odstraňování pařezů bude provedeno v souladu s čl. 2.3.2 z TKP 2. Kácení stromů se provede ručními nebo motorovými pilami nebo stroji k tomu určenými za dodržení podmínek pro zajištění bezpečnosti práce při těžbě dřeva. Stromy menších průměrů je možno odstranit mechanizací, pomocí níž se kmeny vytáhnou i s pařezy. Samotné pařezy se odstraní dozerem nebo mechanizmy se spodovou lžící. Samostatné a velké pařezy lze likvidovat speciálními mechanizmy – frézami, které přímo štěpkují dřevní hmotu v místě bývalého stromu. K pařezům, které jsou v těsné blízkosti jiných vzrostlých stromů, bude přistupováno individuálně dle dohody s TDS.

Kácení stromů a křovin lze provádět pouze v době vegetačního klidu. Výjimku z tohoto omezení může povolit pouze orgán státní správy, který vydal povolení ke kácení. Povolení ke kácení je řešeno v § 8 zákona č. 114/1992 Sb. Dále bude postupováno dle vyhlášky č. 189/2013 Sb., o ochraně dřevin a povolování jejich kácení, ve znění vyhl. č. 222/2014 Sb. Povolení ke kácení se nevyžaduje u dřevin specifikovaných v § 3 vyhl. č. 189/2013 Sb. Tzn., že povolení kácení dřevin, za předpokladu, že tyto dřeviny nejsou součástí významného krajinného prvku nebo stromořadí, se podle § 8 odst. 3 zákona č. 114/1992 Sb. nevyžaduje:

- a) pro dřeviny o obvodu kmene do 80 cm měřeného ve výšce 130 cm nad zemí,
- b) pro zapojené porosty dřevin, pokud celková plocha kácených zapojených porostů dřevin nepřesahuje 40 m<sup>2</sup>,
- c) pro dřeviny pěstované na pozemcích vedených v katastru nemovitostí ve způsobu využití jako plantáž dřevin,
- d) pro ovocné dřeviny rostoucí na pozemcích v zastavěném území evidovaných v katastru nemovitostí jako druh pozemku zahrada, zastavěná plocha a nádvoří nebo ostatní plocha se způsobem využití pozemku zeleň.

V rámci akce se provede odstranění vytipovaných náletových porostů, keřů a stromů. Dřeviny určené ke kácení jsou vypsány v příloze této zprávy, graficky jsou zaznačeny v situaci. Dřeviny jsou mimo jiné specifikovány označením, vědeckým a českým názvem, parcelním číslem dle katastru nemovitostí, u stromů je určen obvod kmene ve výšce 130 cm nad zemí, u porostů mladých dřevin/keřů je určena plocha (m<sup>2</sup>). U vybraných stromů, které nejsou určeny k pokácení, bude na základě místního šetření proveden **prořez větví**, rozsah bude předem odsouhlasen TDS. Bude se jednat o větve zasahující do průjezdního profilu, větve poškozené a ty, u kterých hrozí bezpečnostní riziko pro provoz na pozemní komunikaci. V rámci této stavby se předpokládá prořez pouze u nezbytně nutných dřevin, které souvisí s provozem na řešené pozemní komunikaci. Součástí



prořezu větví u vytipovaných stromů je odstranění větví suchých a odumírajících, odstranění větví nevhodných po stránce tvaru a budoucího vývoje koruny, odstranění větví napadených patogenními organismy, odstranění větví se silně sníženou vitalitou, odstranění sekundárních výhonů. Prořez větví budou provádět řádně proškolení pracovníci, budou uplatněna bezpečnostní opatření zajišťující bezpečnost pracovníků i dopravního provozu, je očekávána práce ve výškách. Součástí prořezu je rovněž ošetření ran po odlomených větvích, ošetření dutin, ošetření řezu apod. Řezy budou prováděny šetrně ve vztahu k stávající vegetaci, budou respektována doporučení dle „Standardů péče o přírodu a krajinu“: Řez stromů (SPPK A02 002). Rány po provedeném řezu se zpravidla nezatírají, viz kap. 2.3 v SPPK A02 002. Termín realizace prořezu bude přizpůsoben vhodnému období. Nepříjemný termín provádění prací je v období hnízdění ptáků. Pokud by v době provádění prací byl zjištěn výskyt zahnízděných ptáků, nebo osídlení dutin, musí být práce přerušeny do doby konce zahnízdění.

Dle výše uvedeného dokumentu SPPK A02 002 je doporučenou kvalifikací pro osoby provádějící řez stromů ze země ta osoba, která splnila certifikační zkoušky Český certifikovaný arborista. Doporučenou kvalifikací pro osoby provádějící řez stromů ve výškách je splnění některé z následujících zkoušek:

- Český certifikovaný arborista – Specialista pro práci stromolezeckou technikou;
- ISA Certified Tree Worker Aerial Lift Specialist;
- ISA Certified Tree Worker Climber Specialist;
- European Treeworker

Řez stromů bude proveden pod dohledem odborné osoby tak, aby bylo zajištěno správné provedení řezu. Prořezání stromu je nevratný zásah do dřeviny, proto je nutné přistupovat k této problematice obezřetně.

### 3 VYHODNOCENÍ PRŮZKUMŮ A PODKLADŮ, VČ. JEJICH UŽITÍ V DOKUMENTACI

Při návrhu SO 801 byly využity zejména následující průzkumy a podklady:

Mapové podklady – geodetické zaměření zájmové oblasti, katastrální mapa zájmové oblasti, zákresy tras inženýrských sítí.

#### 3.1 DENDROLOGICKÝ PRŮZKUM

Inventarizace a klasifikace dřevin byla provedena podle následujícího postupu:

##### Pro vzrostlé dřeviny – stromy:

1. zakreslení vzrostlých dřevin do situačního výkresu,
2. druhové určení dřevin,
3. změření obvodu kmene vzrostlých dřevin.

##### Zaměření

Vzrostlé dřeviny byly v řešeném území zaneseny do mapy. Jedná se však pouze o schematický zakres bez přesného geodetického zaměření. Nepřesnosti se mohou vyskytnout především u velikosti a tvaru ploch keřových porostů, jejichž velikost a odhad závisí i na období terénního průzkumu.

##### Druhové určení

Každá zaměřovaná dřevina byla rodově a druhově určena (český a latinský název).

##### Dendrometrické a další veličiny

Z dendrometrických veličin byl měřen pouze obvod kmene, a to v prsní výšce, tj. v 1, 3 m.





### **Pro vzrostlé dřeviny – keře:**

K – solitérní keř

SK – skupina keřů

### **Druhové určení**

Každá dřevina byla rodově a druhově určena.

### **Dendrometrické a další veličiny**

Z dendrometrických veličin byla odhadnuta pouze rozloha keře nebo skupiny keřů v m<sup>2</sup>.

Doprovodná zeleň polní cesty C 7 je tvořena hustým porostem náletových dřevin v místě běžných druhů. Výrazně zde převládají keřová společenstva zastoupena např. bezem černým (*Sambucus nigra* L.), růží šípkovou (*Rosa canina* L.), ostružiníkem křovitým (*Rubus fruticosus* L. agg.) nebo trnkou obecnou (*Prunus spinosa* L.). Ze stromů se zde nachází jedinci např. jabloně lesní (*Malus sylvestris* Mill.), břízy bělokoré (*Betula pendula* Roth.), třešně ptačí (*Prunus avium* L.) nebo hrušně plané (*Pyrus pyrausta* (L.) Burgsdorf).

Dřeviny patří do různých věkových stadií od juvenilních jedinců po dřeviny na pokraji postupného rozpadu, převažují však dospělci. Většina dřevin podél cesty je ve zhoršeném zdravotním stavu – deformace růstu, prosychající koruny, odřené, nalomené nebo úplně zlomené větve, napadení patogenními organismy, apod. Některé dřeviny jsou vyvrácené nebo byly neodborně pokáceny či ořezány s ponecháním pařezů a zbytků dřevní hmoty na místě. Ve většině případů nebyly zbytky dřevní hmoty ani odklizeny stranou a zůstaly položeny nebo zavěšeny na ponechaných dřevinách.

Celkově bylo doporučeno ke kácení celkem 5 stromů, 25 solitérních keřů a 29 skupin keřů, a to z důvodu přímého střetu se stavbou, zajištění rozhledových poměrů při napojení polní cesty na komunikaci nebo výrazného jednostranného zásahu do kořenového systému, jehož likvidace významně naruší stabilitu, resp. provozní bezpečnost stromu, a proto bylo z preventivních důvodů přistoupeno k pokácení jedince. Bližší charakteristika kácených dřevin je uvedena v následujících tabulkách. Dřeviny s obvodem větším než 80 cm nebo plochou větší než 40 m<sup>2</sup> (ke kácení nutné povolení příslušného orgánu ochrany přírody a krajiny) jsou vyznačeny tučným fontem. Grafický zakres dřevin je uveden v Situačním výkresu projektové dokumentace.

Tabulka 1 – C 7: Kácené stromy

označení	taxon		obvod kmene	poznámka
	česky	latinsky		
S1	jabloň lesní	<i>Malus sylvestris</i> Mill.	77 64	dvojkmen, jeden kmen uříznutý, zbytek koruny povalen na zem (příp. defektní růst)
S2	hrušeň planá	<i>Pyrus pyrausta</i> (L.) Burgsdorf.	78	
S3	hrušeň planá	<i>Pyrus pyrausta</i> (L.) Burgsdorf.	74	
S4	dub letní	<i>Quercus robur</i> L.	7	
S5	topol osika	<i>Populus tremula</i> L.	57	včetně odstranění podrostu (trnka)

Tabulka 2 – C 7: Kácené keře a skupiny keřů





označení	taxon		plocha (m <sup>2</sup> )
	česky	latinsky	
K1	bez černý	<i>Sambucus nigra</i> L.	2
K2	trnka obecná	<i>Prunus spinosa</i> L.	1
SK1	růže šípková trnka obecná	<i>Rosa canina</i> L. <i>Prunus spinosa</i> L.	3
K3	trnka obecná	<i>Prunus spinosa</i> L.	2
K4	růže šípková	<i>Rosa canina</i> L.	5
SK2	bez černý růže šípková	<i>Sambucus nigra</i> L. <i>Rosa canina</i> L.	10
SK3	trnka obecná třešeň ptačí	<i>Prunus spinosa</i> L. <i>Prunus avium</i> L.	4
K5	růže šípková	<i>Rosa canina</i> L.	1
K6	bez černý	<i>Sambucus nigra</i> L.	4
SK4	růže šípková	<i>Rosa canina</i> L.	6
K7	růže šípková	<i>Rosa canina</i> L.	2
SK5	bez černý růže šípková	<i>Sambucus nigra</i> L. <i>Rosa canina</i> L.	5
SK6	bez černý růže šípková	<i>Sambucus nigra</i> L. <i>Rosa canina</i> L.	8
K8	trnka obecná	<i>Prunus spinosa</i> L.	2
K9	bez černý	<i>Sambucus nigra</i> L.	6
SK7	bez černý růže šípková	<i>Sambucus nigra</i> L. <i>Rosa canina</i> L.	5
K10	růže šípková	<i>Rosa canina</i> L.	1
K11	trnka obecná	<i>Prunus spinosa</i> L.	1
SK8	bez černý růže šípková	<i>Sambucus nigra</i> L. <i>Rosa canina</i> L.	15
SK9	trnka obecná ostružiník křovitý	<i>Prunus spinosa</i> L. <i>Rubus fruticosus</i> L. agg.	2
SK10	růže šípková trnka obecná ostružiník křovitý	<i>Rosa canina</i> L. <i>Prunus spinosa</i> L. <i>Rubus fruticosus</i> L. agg.	10
K12	růže šípková	<i>Rosa canina</i> L.	1
SK11	růže šípková	<i>Rosa canina</i> L.	6
SK12	bez černý růže šípková	<i>Sambucus nigra</i> L. <i>Rosa canina</i> L.	15
SK13	bez černý růže šípková	<i>Sambucus nigra</i> L. <i>Rosa canina</i> L.	10
SK14	hloh jednosemenný trnka obecná	<i>Crataegus monogyna</i> JACQ. <i>Prunus spinosa</i> L.	6
SK15	růže šípková	<i>Rosa canina</i> L.	4
SK16	trnka obecná růže šípková hrušeň planá	<i>Prunus spinosa</i> L. <i>Rosa canina</i> L. <i>Pyrus pyraeaster</i> (L.) Burgsdorf.	10
SK17	růže šípková topol osika	<i>Rosa canina</i> L. <i>Populus tremula</i> L.	6
SK18	růže šípková	<i>Rosa canina</i> L.	2
SK19	růže šípková	<i>Rosa canina</i> L.	2
SK20	bez černý růže šípková	<i>Sambucus nigra</i> L. <i>Rosa canina</i> L.	10
K13	bez černý	<i>Sambucus nigra</i> L.	8
K14	bez černý	<i>Sambucus nigra</i> L.	1
SK21	jasan ztepilý	<i>Fraxinus excelsior</i> L.	8



označení	taxon		plocha (m <sup>2</sup> )
	česky	latinsky	
SK22	jasan ztepilý	<i>Fraxinus excelsior</i> L.	16
SK23	jasan ztepilý	<i>Fraxinus excelsior</i> L.	4
SK24	jasan ztepilý	<i>Fraxinus excelsior</i> L.	10
K15	trnka obecná	<i>Prunus spinosa</i> L.	4
K16	bez černý	<i>Sambucus nigra</i> L.	1
K17	růže šípková	<i>Rosa canina</i> L.	1
K18	bez černý	<i>Sambucus nigra</i> L.	2
SK25	bez černý růže šípková trnka obecná	<i>Sambucus nigra</i> L. <i>Rosa canina</i> L. <i>Prunus spinosa</i> L.	35
SK26	růže šípková trnka obecná	<i>Rosa canina</i> L. <i>Prunus spinosa</i> L.	10
SK27	bez černý růže šípková trnka obecná	<i>Sambucus nigra</i> L. <i>Rosa canina</i> L. <i>Prunus spinosa</i> L.	30
K19	trnka obecná	<i>Prunus spinosa</i> L.	1
SK28	trnka obecná	<i>Prunus spinosa</i> L.	35
SK29	trnka obecná topol osika třešeň ptačí	<i>Prunus spinosa</i> L. <i>Populus tremula</i> L. <i>Prunus avium</i> L.	15
K20	bez černý	<i>Sambucus nigra</i> L.	1
K21	bez černý	<i>Sambucus nigra</i> L.	4
K22	bez černý	<i>Sambucus nigra</i> L.	4
K23	bez černý	<i>Sambucus nigra</i> L.	4
K24	hloh jednosemenný	<i>Crataegus monogyna</i> JACQ.	2
K25	bez černý	<i>Sambucus nigra</i> L.	2

Vzrostlé dřeviny ve volné krajině jsou přírodně cennějšími, a to především z hlediska ekologického a krajinného. Kácení stromů a keřů rostoucích mimo les se řídí podle zákona č. 114/1992 Sb., o ochraně přírody a krajiny, ve znění pozdějších předpisů a vyhláškou č. 395/1992 Sb., kterou se provádí některá ustanovení tohoto zákona v platném znění. Od 1. 12. 2009 vstoupil v platnost zákon č. 349/2009 Sb., kterým se mění výše uvedený zákon o ochraně přírody a krajiny.

Žádost o povolení kácení dřevin podávají právnické i fyzické osoby v případě, že obvod kmene ve výšce 130 cm nad zemí přesáhne 80 cm, nebo se jedná o souvislé keřové porosty nad 40 m<sup>2</sup>. Příslušný orgán ochrany přírody pak ve svém rozhodnutí stanoví podmínky, za kterých je možné kácení provést, příp. stanoví povinnost náhradní výsadby.

V případě polní cesty C 7 v k.ú. Lišnice je navržena náhradní výsadba za kácené stromy (viz SO 802)

## 4 VZTAHY K OSTATNÍM OBJEKTŮM STAVBY

Opatření, která jsou součástí SO 801, budou provedena před zahájením stavebních prací, tj. zejména před realizací SO 101. Po dohodě s objednatelem stavby a s ohledem na plánovaný termín realizace a smluvní termín dokončení prací je možné provést kácení až po dokončení stavebních prací, až v navazující době vegetačního klidu. V tomto případě je nutné individuálně posoudit, zda budoucí kácení a odstraňování pařezů nemůže negativně ovlivnit již provedenou opravu komunikace.

Ve vztahu k SO 801 je nutné zohlednit termín, během kterého bude provedeno kácení.

## 5 ZVLÁŠTNÍ PODMÍNKY A POŽADAVKY NA POSTUP VÝSTAVBY, PŘÍPADNĚ ÚDRŽBU

Nejsou kladeny zvláštní podmínky a požadavky na postup výstavby, případně údržbu objektu SO 801. Předpokládají se standardní činnosti, které jsou popsány v některých souvisejících předpisech.

Zhotovitel stavby se bude řídit podmínkami, které jsou stanoveny správci sítí a dotčenými orgány.

Obecně je platný požadavek, aby kácení dřevin proběhlo v době vegetačního klidu, pokud příslušný úřad nevydá výjimku. Obdobím vegetačního klidu se dle § 5 vyhl. č. 189/2013 Sb. rozumí období přirozeného útlumu fyziologických a ekologických funkcí dřeviny. Tzn., že samotné kácení může proběhnout v době od 1. 10. daného roku do 31. 3. roku následujícího. Požadavek na termín kácení bude upřesněn zástupcem investora ve vztahu k plánovanému termínu realizace díla. Je vhodnější, aby kácení proběhlo před zahájením stavby.

Zhotovitel stavby v rámci realizace stavby zajistí úklid větví, klestu a zbytků po kácení dřevin v okolí komunikace po provedeném kácení dřevin a zpracování dřevní hmoty.

Dle zákona č. 114/1992 Sb., § 7, odst. 2), je péče o dřeviny, zejména jejich ošetřování a udržování povinností vlastníků. Dle zákona č. 89/2012 Sb., § 507, je součástí pozemku rostlinstvo na něm vzešlé. Dle zákona č. 104/1997 Sb., § 9, odst. 4, zahrnuje běžná údržba komunikace zejména drobné místně vymezené práce, včetně ošetřování silniční vegetace. Povinností vlastníka pozemku je tedy udržovat vegetaci, která roste na jeho pozemku.

Při následné údržbě komunikace musí být správcem komunikace udržovány dřeviny v blízkosti vozovky v takovém stavu, aby nebyly nebezpečným prvkem, který bude představovat riziko provozu na pozemní komunikaci. Péči o vegetaci a podmínky užívání vegetace u dálnic a silnic specifikuje TP 99 – „Vysazování a ošetřování silniční vegetace“.

Zhotovitel stavby bude respektovat požadavky stanovené v povolení ke kácení dřevin.

Před pokácením schválených dřevin bude svoláno místní šetření, během něhož budou vyznačeny dřeviny určené k pokácení. Zároveň bude stanoveno, které větve vybraných dřevin budou prořezány.

Náhradní výsadba bude prováděna mimo jiné v souladu s:

- Standardy péče o přírodu a krajinu: Výsadba stromů (SPPK A02 001)
- TKP 13 – Vegetační úpravy – v textu jsou specifikovány podmínky pro ošetření dřevin před výsadbou, výsadba, upevnění stromů apod.
- TP 99 – Vysazování a ošetřování silniční vegetace
- ČSN 73 6101 (budou respektovány minimální vzdálenosti od komunikace)

Náhradní výsadba a kácení bude provedena dle SO 802.

## 6 PŘÍLOHY

- Fotodokumentace

V Praze 08/2020



## Fotodokumentace





